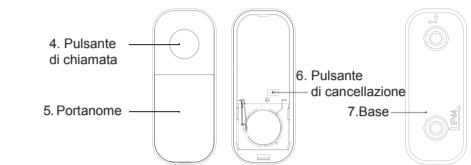
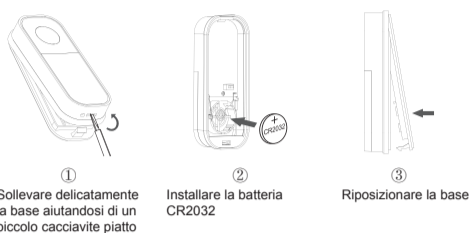




Pulsante di chiamata (trasmettitore)



ISTALLAZIONE DELLA PILA NEL PULSANTE DI CHIAMATA:



AVVERTENZE:

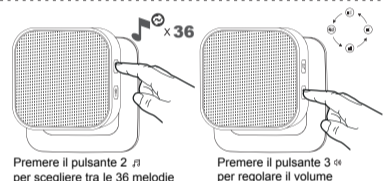


PAIRING E PRIME REGOLAZIONI

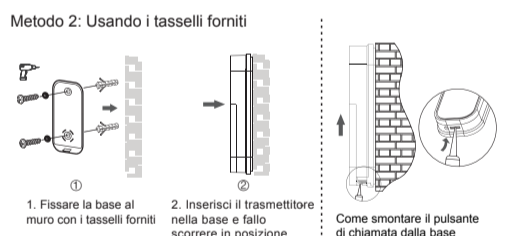
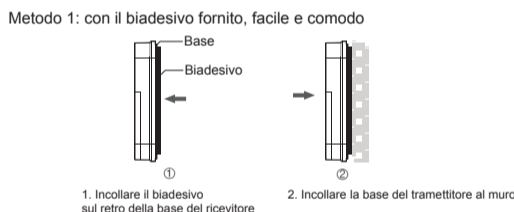
Il ricevitore e il pulsante di chiamata si devono per prima "riconoscere" (pairing):



- 1. Inserire il ricevitore nella presa di corrente... 2. Premere allora entro 120 secondi il pulsante di chiamata...



INSTALLAZIONE DEL PULSANTE DI CHIAMATA:



SPECIFICHE DI PRODOTTO

Table with 2 columns: CAMPANELLO and PULSANTE. Details include range (150m), frequency (433.92MHz), and power consumption.

MANUTENZIONE

Il campanello digitale senza fili è un dispositivo elettronico sensibile. Pertanto, è necessario osservare le seguenti precauzioni:

INFORMAZIONE AGLI UTENTI DI APPARECCHIATURE DOMESTICHE
Al sensi dell'art. 26 del Decreto Legislativo 14 marzo 2014, n. 49 "Implementazione della direttiva 2012/19/UE sui rifiuti di apparecchiature elettriche ed elettroniche (RAEE)..."

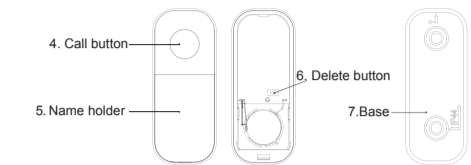
In alternativa alla gestione autonoma è possibile consegnare l'apparecchiatura che si desidera smaltire al rivenditore, al momento dell'acquisto di una nuova apparecchiatura di tipo equivalente.

CONDIZIONI DELLA GARANZIA

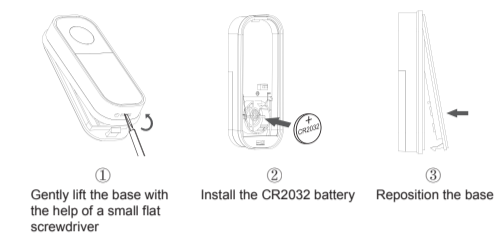
ATTENZIONE: La garanzia non è valida senza lo scontrino fiscale e la fattura di acquisto.
CLAUSOLE E GARANZIA
1. L'apparecchio è garantito per 24 mesi - salvo estensione - dalla data di acquisto contro difetti di materiale e fabbricazione.



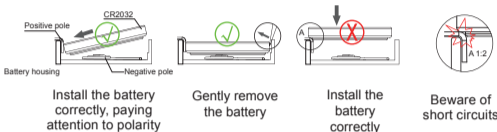
Call button (transmitter)



INSTALLING THE BATTERY ON THE CALL BUTTON



WARNINGS

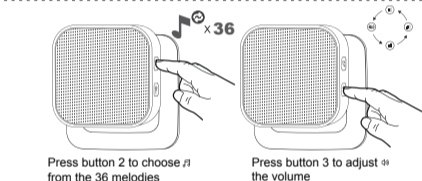


PAIRING AND FIRST ADJUSTMENTS

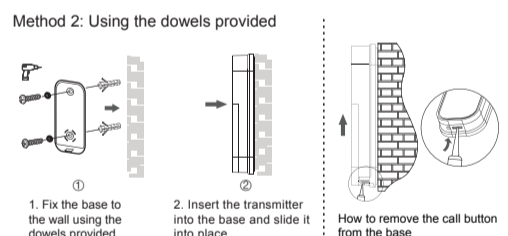
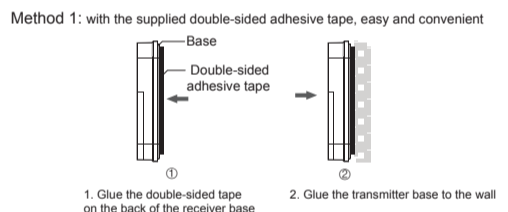
The receiver and call button must first 'recognise' each other (pairing):



- 1. Plug the receiver into the power socket, you will immediately hear a "Ding Dong" indicating that the receiver is in pairing mode...



INSTALLATION OF THE CALL BUTTON.



PRODUCT SPECIFICATIONS

Table with 2 columns: BELL and BUTTON. Details include range (150m), frequency (433.92MHz), and power consumption.

MAINTENANCE

The wireless digital doorbell is a sensitive electronic device. Therefore, the following precautions should be observed:

INFORMATION TO USERS OF HOUSEHOLD EQUIPMENT
Pursuant to art. 26 of Legislative Decree 14 March 2014, n. 49 "Implementation of Directive 2012/19/UE on waste electrical and electronic equipment (WEEE)..."

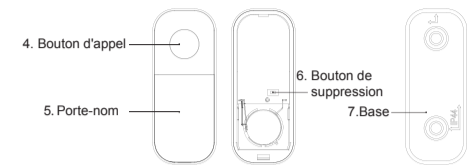
As an alternative to self-management, it is possible to deliver the equipment you wish to dispose of to the retailer, when purchasing new equipment of an equivalent type.

WARRANTY CONDITIONS

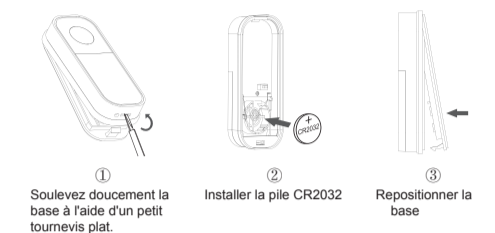
ATTENTION: The guarantee is not valid without the receipt or purchase invoice.
CLAUSES AND WARRANTY
1. The appliance is guaranteed for 24 months - unless extended - from the date of purchase against material and manufacturing defects.



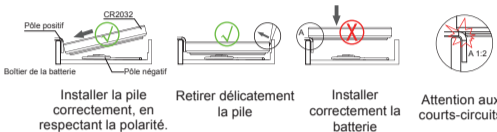
Bouton d'appel (émetteur)



INSTALLATION DE LA PILE SUR LE BOUTON D'APPEL



AVERTISSEMENT:

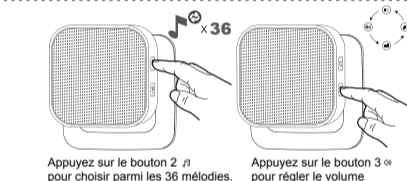


APPARIAGE ET PREMIERS RÉGLAGES

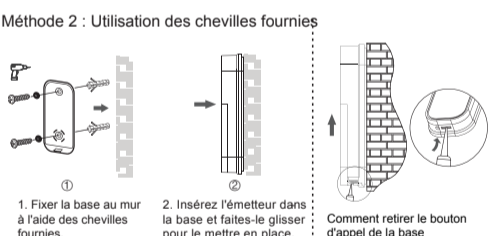
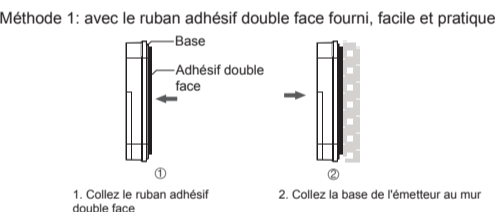
Le carillon et le bouton d'appel doivent d'abord se "reconnaître" l'un l'autre (appareillage):



- 1. Branchez le carillon sur la prise de courant, vous entendrez immédiatement un "Ding Dong" indiquant que le carillon est en mode d'appareillage...



INSTALLATION DU BOUTON D'APPEL:



SPECIFICATIONS DU PRODUIT

Table with 2 columns: SONNERIE and BOUTON. Details include range (150m), frequency (433.92MHz), and power consumption.

ENTRETIEN

Le timbre numérique sans fil est un appareil électronique sensible. Par conséquent, les précautions suivantes doivent être respectées:

INFORMATION AUX UTILISATEURS D'ÉQUIPEMENTS MÉNAGERS
Conformément à l'art. 26 du décret législatif du 14 mars 2014, n. 49 « Mise en œuvre de la directive 2012/19/UE relative aux déchets d'équipements électriques et électroniques (DEEE) »...

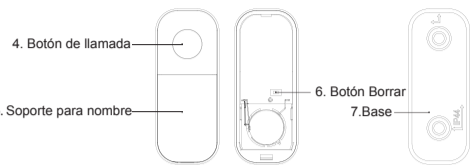
Comme alternative à l'autogestion, il est possible de livrer le matériel dont vous souhaitez vous débarrasser au détaillant, lors de l'achat d'un nouveau matériel de type équivalent.

CONDITIONS DE GARANTIE

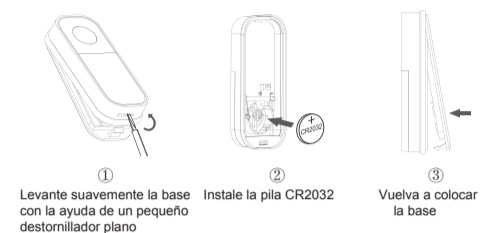
ATTENTION: La garantie n'est valable sans le reçu ou la facture d'achat.
CLAUSES ET GARANTIE
1. L'appareil est garanti 24 mois - sauf prolongation - à compter de la date d'achat contre les défauts de matériaux et de fabrication.



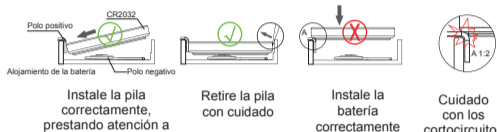
Botón de llamada (transmisor)



INSTALACIÓN DE LA PILA EN EL BOTÓN DE LLAMADA



ADVERTENCIAS

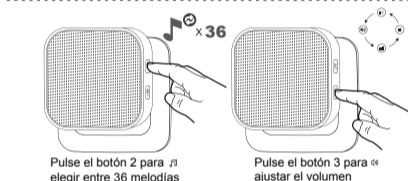


EMPAREJAMIENTO Y PRIMEROS AJUSTES

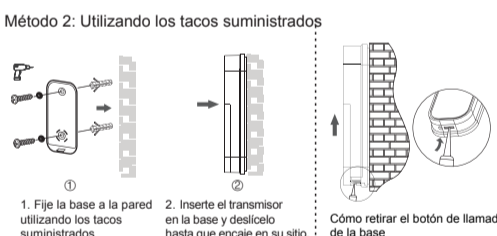
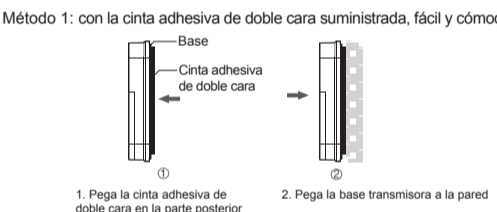
El receptor y el pulsador de llamada deben "reconocerse" (emparejamiento):



- 1. Enchufe el receptor a la toma de corriente, oirá inmediatamente un "Ding Dong" que indica que el receptor está en modo de emparejamiento...



INSTALAR EL BOTÓN DE LLAMADA:



ESPECIFICACIONES DEL PRODUCTO

Table with 2 columns: TIMBRE and BOTÓN. Details include range (150m), frequency (433.92MHz), and power consumption.

MANUTENIMIENTO

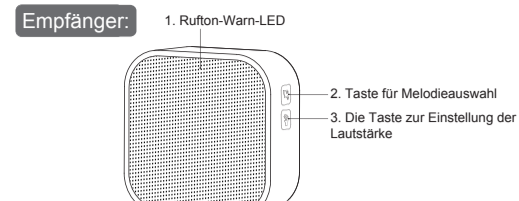
El timbre digital inalámbrico es un dispositivo electrónico sensible. Por lo tanto, se deben tomar las siguientes precauciones:

INFORMACIÓN A USUARIOS DE EQUIPOS DEL HOGAR
De conformidad con el art. 26 del Decreto Legislativo de 14 de marzo de 2014, n. 49 "Implementación de la Directiva 2012/19/UE sobre residuos de aparatos eléctricos y electrónicos (RAEE)..."

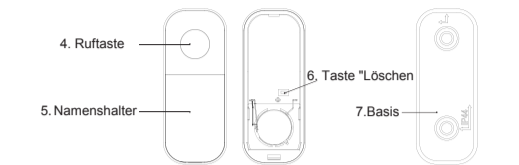
Como alternativa a la autogestión, es posible entregar el equipo que desea deshacerse al minorista, al adquirir un equipo nuevo de tipo equivalente.

CONDICIONES DE GARANTÍA

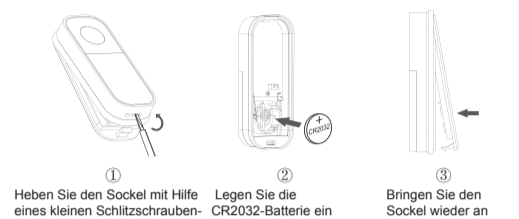
ATENCIÓN: La garantía no es válida sin el recibo o factura de compra.
CLÁUSULAS Y GARANTÍA
1. El aparato tiene una garantía de 24 meses (a menos que se prorrogue) a partir de la fecha de compra contra defectos de material y fabricación.



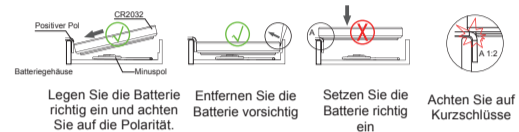
Ruftaste (Sender)



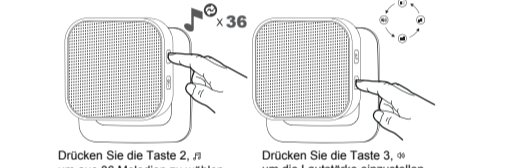
EINSETZEN DER BATTERIE IN DIE RUFTASTE



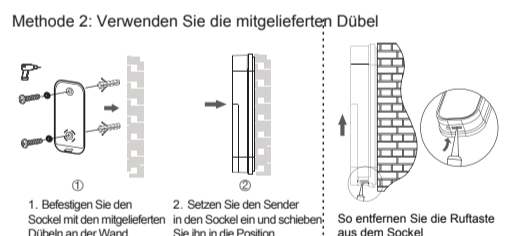
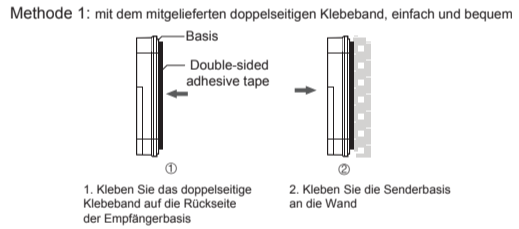
WARNUNGEN



PAARUNG UND ERSTE EINSTELLUNGEN



INSTALLATION DER RUFTASTE



PRODUKTSPEZIFIKATIONEN

GRÖSSE Reichweite: max. 150m (im freien Feld) Die tatsächliche Reichweite hängt von der Umgebung ab, in der das Gerät installiert wird. Stahlbeton, Metallpanzerungen können die Reichweite verringern. LED-Blitz: rot Rufton: 36 Melodien zur Auswahl Lautstärke: einstellbar in 4 Stufen Stromverbrauch im Standby: <0,3W Betriebstemperatur (Umgebung): 0°C – 35°C	TASTE Frequenz: 433,92MHz Betriebstemperatur (Umgebung): -10°C – 55°C Farbe der Kontrollleuchte: rot Stromversorgung: 1x3V CR2032 Stand-by-Verbrauch: 5µA Sendeleistung: <5dBm Schutzart: IP44
--	--

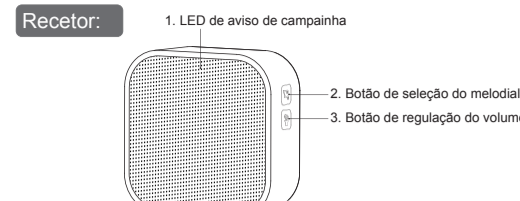
WARTUNG
Die kabellose digitale Türklingel ist ein empfindliches elektronisches Gerät. Daher sind folgende Vorsichtsmaßnahmen zu beachten: Die Türklingel (Empfänger) ist nur für den Innenbereich in trockenen Räumen bestimmt. Die Türklingel sollte an einem leicht zugänglichen Ort angebracht werden, um die Handhabung und das Trennen zu erleichtern. Überprüfen Sie regelmäßig die Funktion der Türklingel. Setzen Sie den Knopf oder die Türklingel keinen übermäßigen Vibrationen und Stößen aus. Setzen Sie den Knopf und die Türklingel keiner übermäßigen Hitze, direkter Sonneneinstrahlung und Feuchtigkeit aus. Verwenden Sie zum Reinigen ein leicht mit etwas Spülmittel angefeuchtetes Tuch, keine aggressiven Reinigungs- oder Lösungsmittel. Dieses Gerät ist nicht für die Verwendung durch Personen (einschließlich Kinder) bestimmt, deren körperliche, sensorische oder geistige Behinderung oder mangelnde Erfahrung und Sachkenntnis eine sichere Verwendung verhindern, es sei denn, sie werden von einer für ihr Gerät verantwortlichen Person beaufsichtigt oder in der Verwendung des Geräts eingewiesen. Kinder müssen stets beaufsichtigt werden und dürfen niemals mit dem Gerät spielen.

INFORMATIONEN FÜR BENUTZER VON HAUSHALTSGERÄTEN
Gemäß Art. 26 des Gesetzesdekrets vom 14. März 2014, Nr. 49 „Umsetzung der Richtlinie 2012/19/EU über Elektro- und Elektronik-Altgeräte (WEEE)“ Das Symbol der durchgestrichenen Mülltonne auf dem Gerät oder seiner Verpackung weist darauf hin, dass das Produkt getrennt von den anderen am Ort gesammelt werden muss (Abfall) am Ende seiner Lebensdauer. Der Benutzer muss daher das Gerät, das das Ende seiner Lebensdauer erreicht hat, bei den entsprechenden städtischen Zentren zur getrennten Sammlung von Elektro- und Elektronikschrott abgeben.

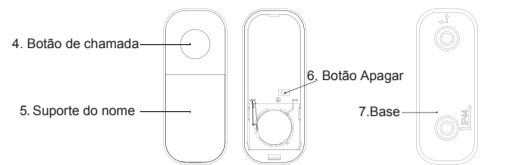
Als Alternative zur Selbstverwaltung besteht die Möglichkeit, die zu entsorgenden Geräte beim Kauf neuer Geräte gleicher Art beim Händler abzugeben. Bei Elektrohäushalten mit einer Verkaufsfläche von mindestens 400 m² besteht auch die Möglichkeit, zu entsorgende Elektroartikel, die kleiner als 25 cm sind, kostenfrei und ohne Kaufzwang abzugeben. Eine angemessene getrennte Sammlung für die anschließende Weiterleitung der ausgemerkten Geräte zur Wiederverwertung, Aufbereitung und umweltgerechten Entsorgung trägt dazu bei, mögliche negative Auswirkungen auf Umwelt und Gesundheit zu vermeiden und fördert die Wiederverwendung und/oder das Recycling der Materialien, aus denen die Geräte hergestellt sind. Die illegale Entsorgung des Produkts durch den Benutzer stellt die Anwendung der in der geltenden Gesetzgebung vorgesehenen Sanktionen nach sich. Velamp Industries s.r.l. hat sich entschieden, dem ECOPEP-Konsortium beizutreten – Nacionales Konsortium für die Entsorgung von Elektro- und Elektronikaltgeräten (WEEE) sowie Batterien und Akkumulatoren (R.P.A.) – einem primären kollektiven System, das den Verbrauchern die korrekte Behandlung und Verwertung von Elektro- und Elektronikaltgeräten sowie die Förderung von Richtlinien garantiert und den Umweltschutz ausser Acht lässt.

GARANTIERINGUNGEN
ACHTUNG: Ohne Quittung oder Kaufrechnung ist die Garantie nicht gültig.

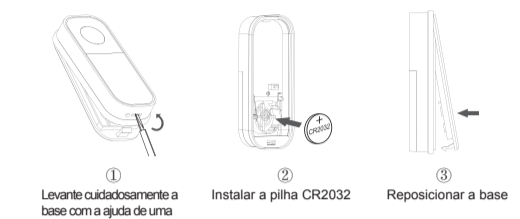
KLAUSELN UND GARANTIE
1. Für das Gerät gilt eine Garantie von 24 Monaten – sofern nicht verlängert – ab Kaufdatum auf Material- und Herstellungsfehler.
2. Von der Garantie ausgeschlossen sind zerbrechliche Teile, Batterien, Knöpfe, LEDs, Glühbirnen, abnehmbare Teile, die einem Verschleiß unterliegen, Schäden, die durch Fahrlässigkeit, Verwendung, falsche oder unsachgemäße Installation, die nicht den Warnhinweisen in der Bedienungsanleitung entspricht, verursacht wurden durch Phänomene verursacht werden, die nichts mit der normalen Funktion des Geräts zu tun haben. Insbesondere und beispielhaft wird ausdrücklich darauf hingewiesen, dass das Durchtrennen des Netzkabels des Transformators oder das Verlegen, die Beibehaltung der Produkte, in denen diese verwendet werden, aufzulösen, zum Erlöschen der Garantie führt.
3. Die Garantie erlischt, wenn das Gerät von unbefugtem Personal manipuliert oder repariert wurde.
4. Unter Garantie versteht man den Ersatz oder die Reparatur von Komponenten, bei denen ein Herstellungsfehler festgestellt wurde, einschließlich der erforderlichen Arbeitsleistung.
5. Nach Ermessen von Velamp Industries srl kann die gesamte Ausrüstung durch dasselbe Modell oder ein alternatives Produkt ersetzt werden, ohne dass dies eine Verlängerung der Garantie darstellt.
6. Eine Entschädigung für direkte oder indirekte Schäden jeglicher Art an Personen oder Sachen, die durch die Nutzung oder Nutzungsentbehrung des Gerätes entstehen, ist ausgeschlossen.
7. Transportkosten und Transportrisiko trägt in jedem Fall der Käufer



Botão de chamada (transmissor)



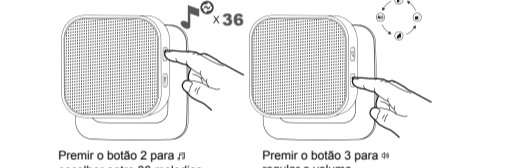
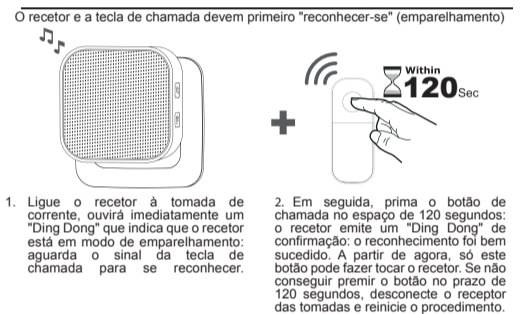
INSTALAR A PILHA NO BOTÃO DE CHAMADA



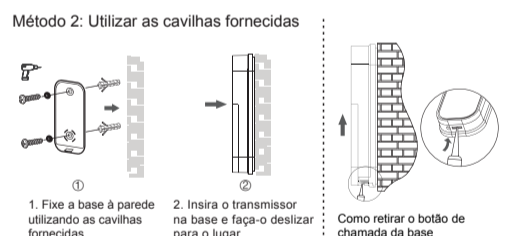
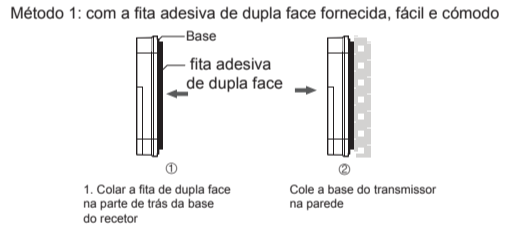
AVISOS



EMPARELHAMENTO E PRIMEIROS AJUSTES



INSTALAR O BOTÃO DE CHAMADA.



ESPECIFICAÇÕES DO PRODUTO

SINO Alcance: máx. 150 m (em campo livre) O alcance real depende do ambiente onde está instalado. O botão armado e as armaduras metálicas podem reduzir o alcance. Flash LED: vermelho Toque: 36 melodias à escolha Volume: regulável em 4 níveis Consumo energético em standby: <0,3W Temperatura de funcionamento (ambiente): 0°C – 35°C	BOTÃO Frequência: 433,92MHz Temperatura de funcionamento (ambiente): -10°C – 55°C Cor da luz indicadora: vermelha Fonte de alimentação: 1x3V CR2032 Consumo em stand-by: 5µA Potência de transmissão: <5dBm Índice de proteção: IP44
---	--

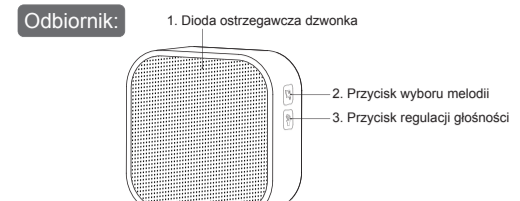
MANUTENÇÃO
A campainha digital sem fio é um dispositivo eletrônico sensível. Portanto, as seguintes precauções devem ser observadas: A campainha (receptor) foi projetada para uso interno apenas em ambientes secos. A campainha deve ser colocada em local de fácil acesso para facilitar a manutenção e a desconexão. Verifique periodicamente o funcionamento do botão da campainha. Não submeta o botão ou a campainha a vibrações e choques excessivos. Não exponha o botão e a campainha a calor excessivo, luz solar direta e umidade. Para limpeza, utilize um pano levemente umedecido com um pouco de detergente, não utilize detergentes agressivos ou solventes. Este dispositivo não se destina a ser utilizado por pessoas (incluindo crianças) cujas deficiências físicas, sensoriais ou mentais ou falta de experiência e conhecimentos impeçam a utilização segura, a menos que sejam supervisionados ou instruídos na utilização do dispositivo por uma pessoa responsável pela sua utilização. Segurança. As crianças devem ser sempre supervisionadas e nunca devem brincar com o dispositivo.

INFORMAÇÕES DOS USUÁRIOS DE EQUIPAMENTOS DOMÉSTICOS
Nos termos do art. 26 do Decreto Legislativo de 14 de março de 2014, n. 49 "Implementação da Diretiva 2012/19/UE sobre resíduos de equipamentos elétricos e eletrônicos (REEE)" O símbolo do contêiner de lixo com uma cruz apresenta o equipamento ou na sua embalagem indica que o produto deve ser recolhido separadamente dos restantes no fim de sua vida útil. O utilizador deverá, portanto, entregar o equipamento que tenha chegado ao fim da sua vida útil aos centros municipais competentes para recolha seletiva de resíduos eletrónicos e eletrónicos."

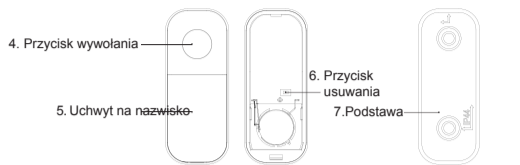
Em alternativa à auto-gestão, é possível entregar ao revendedor os equipamentos que pretende descartar, no momento da aquisição de novos equipamentos de tipo equivalente. Nos revendedores de produtos eletrónicos com área de venda mínima de 400 m² também é possível entregar gratuitamente produtos eletrónicos para eliminação com dimensões inferiores a 25 cm, sem obrigação de compra. A coleta seletiva adequada para posterior envio dos equipamentos desativados para reciclagem, tratamento e descarte ambientalmente compatível contribui para evitar possíveis efeitos negativos no meio ambiente e à saúde e promove a reciclagem dos materiais de que são feitos os equipamentos. A eliminação legal do produto por parte do utilizador implica a aplicação das sanções referidas na legislação em vigor. Velamp Industries s.r.l. optou por aderir ao Consórcio ECOPEP - Consórcio Nacional de Resíduos de Equipamentos Elétricos e Eletrónicos (REEE) e de Pilhas e Acumuladores (R.P.A.) - sistema coletivo primário que garante aos consumidores o tratamento e valorização dos REEE e a promoção de políticas visando a proteção ambiental.

CONDICÕES DE GARANTIA
ATENÇÃO: A garantia não é válida sem o recibo ou nota fiscal de compra.

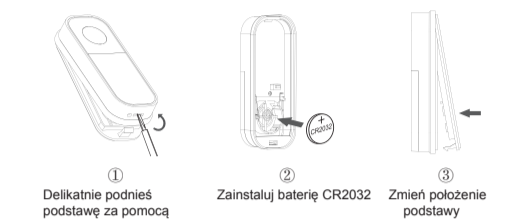
CLAUSULAS E GARANTIA
1. O aparelho tem garantia de 24 meses – salvo prorrogação – a partir da data de compra contra defeitos de material e fabricação.
2. Estão excluídas da garantia peças eletrônicas, baterias, botões, LEDs, lâmpadas, peças removíveis sujeitas a desgaste, danos causados por negligência, uso, instalação incorreta ou imprópria que não campros avisos do manual de instruções, por fenômenos não relacionados com o funcionamento normal do aparelho. Em particular, e a título de exemplo, salienta-se especialmente que o corte do cabo de alimentação do transformador ou o esquentamento de recarregar as baterias de chumbo dos produtos que se utilizam eletricamente anulam a garantia.
3. A garantia será anulada se o aparelho for adulterado ou reparado por pessoas não autorizadas.
4. Entende-se por garantia a substituição ou reparação de componentes reconstituídos por um modelo de fabrico, incluindo mão-de-obra necessária.
5. A critério da Velamp Industries srl, todo o equipamento poderá ser substituído por um dispositivo idêntico ou produto alternativo, sem que isso constitua uma extensão da garantia.
6. Fica excluída a indenização por danos diretos ou indiretos de qualquer natureza a pessoas ou coisas devido à utilização ou suspensão de utilização do aparelho.
7. Em qualquer caso, os custos e riscos de transporte são suportados pelo comprador



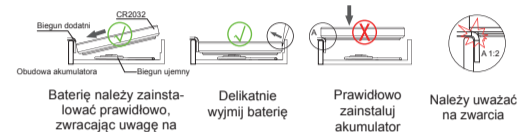
Przycisk wywołania (nadajnik)



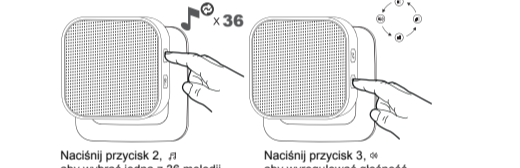
INSTALACJA BATERII W PRZYCISKU POŁĄCZENIA



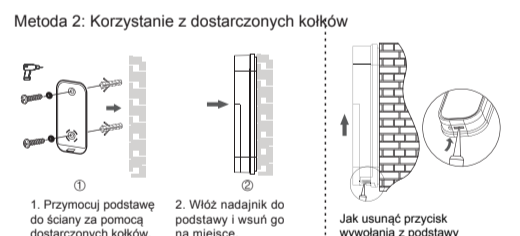
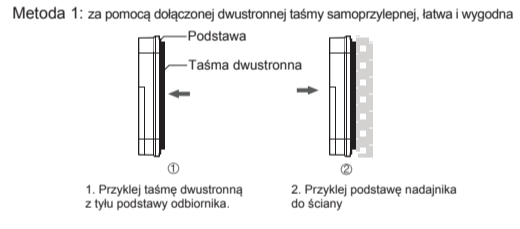
OSTRZEŻENIA:



PAROWANIE I PIERWSZE USTAWIENIA



INSTALACJA PRZYCISKU POŁĄCZENIA.



SPECYFIKACJA PRODUKTU

DZWONEK Zasięg: maks. 150 m (w terenie swobodnym) Rzeczywisty zasięg zależy od środowiska, w którym urządzenie jest zamontowane. Beton, żelazny, metalowy paneerz mogą zmniejszyć zasięg. Lampa błyskowa LED: czerwona Toque: 36 melodii do wyboru Głośność: regulowana w 4 pozycjach Consumo energético w trybie czuwania: <0,3W Temperatura pracy (otoczenia): 0°C – 35°C	PRZYCIŚC Częstotliwość: 433,92 MHz Temperatura pracy (otoczenia): -10°C – 55°C Kolor wskaźnika: czerwony Zasilanie: 1x3V CR2032 Moc transmisyj: <5dBm Stopień ochrony: IP44
--	--

KONSERWACJA
Bezprzewodowy dzwonek do drzwi to wrażliwe urządzenie elektroniczne. Dlatego należy zachować następujące środki ostrożności: Dzwonek (odbornik) jest przeznaczony wyłącznie do użytku wewnętrznego, w suchych pomieszczeniach. Dzwonek powinien być umieszczony w łatwo dostępnym miejscu, aby ułatwić obsługę i regulację. Okresowo sprawdzaj działanie przycisku dzwonka. Nie narażaj przycisku ani dzwonka na nadmierne wibracje i wstrząsy. Nie narażaj przycisku dzwonka na działanie nadmiernej ciepłoty, bezpośredniego światła słonecznego i wilgoci. Do czyszczenia należy używać szmatki lekko zwilżonej niewielką ilością detergentu, nie należy używać agresywnych detergentów ani rozpuszczalników. To urządzenie nie jest przeznaczone do użytku przez osoby (w tym dzieci), których niepełnosprawność fizyczna, sensoryczna lub umysłowa bądź brak doświadczenia i wiedzy uniemożliwiają bezpieczne użytkowanie, chyba że są one nadzorowane lub podstrwane w zakresie korzystania z urządzenia przez osobę odpowiedzialną za ich użytkowanie. Bezpieczeństwo. Dzieci muszą być zawsze nadzorowane i nigdy nie powinny bawić się urządzeniem.

INFORMACJA DLA UŻYTKOWNIKÓW SPRZĘTU DOMOWEGO
Zgodnie z art. 26 Dekretu Ustawodawczego z dnia 14 marca 2014 r., n. 49 „Wdrożenie dyrektywy 2012/19/UE w sprawie użytego sprzętu elektrycznego i elektronicznego (WEEE)“ Symbol przekreślonego kosza na śmieci umieszczony na sprzęcie lub jego opakowaniu oznacza, że produkt należy zbierać oddzielnie od pozostałych w miejscu odpadu, którego koniec przydatności dobiegł końca. Użytkownik ma zatem obowiązek przekazać sprzęt, który zakreślony jest symbolem, do odpowiednich gminnych ośrodków selektywnej zbiórki odpadów elektrotechnicznych i elektronicznych."

Alternatywny dla samodzielnego zarządzania jest możliwość dostarczenia sprzedawcy detalicznemu sprzętu, którego chcesz się pozbyć, przy zakupie nowego sprzętu równoważnego typu. W sklepach z artykułami elektronicznymi o powierzchni sprzedaży co najmniej 400 m² istnieje możliwość bezpłatnego oddania do utylizacji produktów elektronicznych o rozmiarze mniejszym niż 25 cm, bez obowiązku zakupu. Odpowiednie selektywne zbiórka w celu późniejszego wysłania wyfakowanego z użyciu sprzętu do recyklingu, przetworzenia i utylizacji zgodnie z ochroną środowiska przyczynia się do zmniejszenia możliwych negatywnych skutków dla środowiska i zdrowia oraz promuje ponowne użycie i/lub recykling materiałów, z których wykonany jest sprzęt. Nielegalna utylizacja produktu przez użytkownika pociąga za sobą nałożenie sankcji przewidzianych w obowiązujących przepisach. Velamp Industries s.r.l. zdecydowało się przystąpić do Konsorcjum ECOPEP – Krajowego Konsorcjum ds. gospodarowania używym sprzętem elektrycznym i elektronicznym (WEEE) oraz bateriami i akkumulatorami (R.P.A.) – pierwszym zbornym systemem gwarantującym konsumentom prawidłowe przetwarzanie i odzysk ZSE oraz promowanie polityki mającej na celu ochronę środowiska.

WARUNKI GWARANCJI
UWAGA: Gwarancja nie jest ważna bez paragonu lub faktury zakupu.

KLAUZULE I GWARANCJA
1. Urządzenie objęte jest 24-miesięczną gwarancją – chyba że zostanie przedłużona – od daty zakupu, obejmującą wady materiałowe i produkcyjne.
2. Części estetyczne, baterie, pokręta, diody LED, żarówki, części wymienne podlegające zużyciu, uszkodzeniom powstałym na skutek zaniedbania, użytkowania, nieprawidłowej lub niewłaściwej instalacji niezgodnej z zezwoleniami zawartymi w instrukcji obsługi, nie podlegają gwarancji lub w jakikolwiek przypadku powstają przez zjawiska niezwiązane z normalnym funkcjonowaniem urządzenia. W szczególności i tytułem przykładu wyraźnie zaznacza się, że przecięcie kabla zasilającego transformatora lub zapominanie o nalożeniu akumulatorów ołowianych produktów, które je wykorzystują, skuteczenie uniemożliwiają gwarancję.
3. Gwarancja traci ważność w przypadku manipulacji lub naprawy urządzenia przez nieupoważnioną osobę.
4. Gwarancja oznacza wymianę lub naprawę podległemu zmianom za wady produkcyjne, łącząc z niegwarantowaną robocizną.
5. Według uznania Velamp Industries srl całe urządzenie może zostać wymienione na ten sam model lub produkt alternatywny, bez przedłużenia gwarancji.
6. Wyklucza się odpowiedzialność za bezpieczeństwo lub pośrednie szkody jakiegokolwiek rodzaju dla osób lub rzeczy, powstałe w związku z użytkowaniem lub zawieszeniem użytkowania urządzenia.
7. W każdym przypadku koszty transportu i ryzyko ponosi kupujący

Scan this QR code to download the instruction manual in your own language!

Languages available:
IT, UK, FR, DE, SP, HU, PL, CZ, SK, NL, GR, RO, HR, PL, SE, SI
MADE IN P.R.C.



VELAMP
Comunque luce
Light wherever-whenever
Prodotto distribuito da:
VELAMP INDUSTRIES SRL
Viale Italia, 59 - 20094
Corsico (MI) Italy
info@velamp.com
www.velamp.com