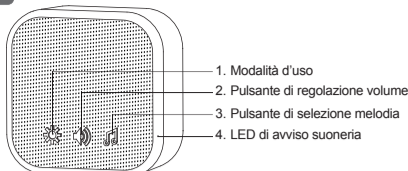
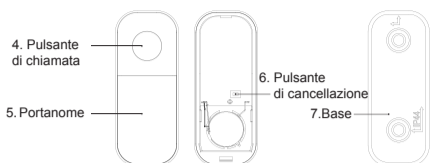


## Ricevitore:



1. Modalità d'uso
2. Pulsante di regolazione volume
3. Pulsante di selezione melodia
4. LED di avviso suoneria

## Pulsante di chiamata (trasmettitore)



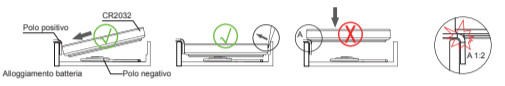
4. Pulsante di chiamata
5. Portanome
6. Pulsante di cancellazione
7. Base

## INSTALLAZIONE DELLA PILA NEL PULSANTE DI CHIAMATA:



1. Sollevare delicatamente la base aiutandosi di un piccolo cacciavite piatto
2. Installare la batteria CR2032
3. Riposizionare la base

## AVVERTENZE:



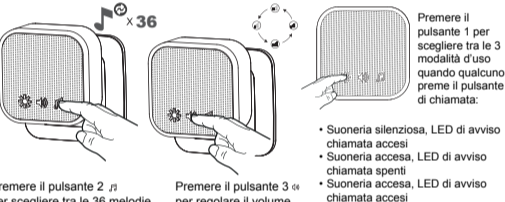
1. Installare correttamente la pila stando attenti alle polarità
2. Togliere delicatamente la pila
3. Installare correttamente la pila
4. Attenzione ai corti circuiti

## PAIRING E PRIME REGOLAZIONI

I ricevitori e il pulsante di chiamata si devono per prima "riconoscere" (pairing).



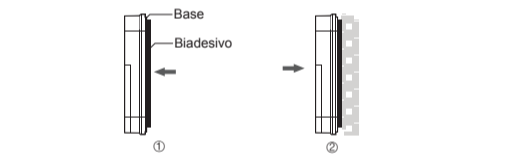
1. Inserire i ricevitori nella presa di corrente: si sente subito un "Din Dong" che indica che i ricevitori sono in modalità pairing: aspettano il segnale da parte del pulsante di chiamata per riconoscersi reciprocamente.
2. Premere allora entro 120 secondi il pulsante di chiamata: i ricevitori emettono un "Din Dong" di conferma: il riconoscimento è andato a buon fine. Da ora in avanti soltanto questo pulsante potrà far suonare i ricevitori. Se non avete potuto premere il pulsante entro 120 secondi, staccare i ricevitori dalle relative prese e ricominciare la procedura.



1. Premere il pulsante 2 # per scegliere tra le 36 melodie
2. Premere il pulsante 3 # per regolare il volume

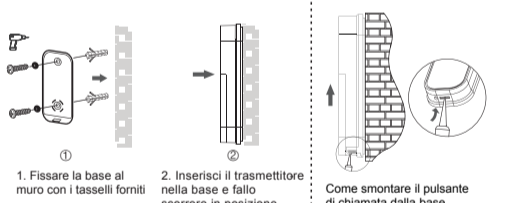
## INSTALLAZIONE DEL PULSANTE DI CHIAMATA:

Metodo 1: con il biadesivo fornito, facile e comodo



1. Incollare il biadesivo sul retro della base del ricevitore
2. Incollare la base del trasmettitore al muro

Metodo 2: Usando i tasselli forniti



1. Fissare la base al muro con i tasselli forniti
2. Inserisci il trasmettitore nella base e fallo scorrere in posizione

Come smontare il pulsante di chiamata dalla base

## SPECIFICHE DI PRODOTTO

CAMPANELLO	PULSANTE
Portata: max. 150m (in campo libero) La portata effettiva dipende dall'ambiente dove è installato. Cemento armato, armature metalliche possono ridurre la portata LED flash: RGB Suoneria: 36 melodie a scelta Volume: regolazione su 4 livelli Consumo energetico in standby: <0,3 W Temperatura di funzionamento (ambiente): 0°C-35°C	Frequenza: 433,92MHz Temperatura di funzionamento (ambiente): -10°C-55°C Reinforced concrete, metal reinforcements may reduce the range. LED flash: RGB Ringer: 36 melodies to choose from Volume: adjustable in 4 levels Standby power consumption: <0,3W Operating temperature (ambient): 0°C-35°C

## MANUTENZIONE

Il campanello digitale senza fili è un dispositivo elettronico sensibile. Pertanto, è necessario osservare le seguenti precauzioni: Il campanello deve essere posizionato in una posizione facilmente accessibile per facilitare manipolazione e collegamento. Verificare periodicamente il funzionamento del pulsante del campanello. Non sottoporre il pulsante o il campanello a vibrazioni e urti eccessivi. Non sottoporre il pulsante e il campanello a calore eccessivo o luce solare diretta e umidità. Per pulizia utilizzare un panno leggermente inumidito con poco detersivo, non utilizzare detersivi o solventi aggressivi. Questo dispositivo non è destinato all'uso da parte di persone (compresi i bambini) la cui disabilità fisica, sensoriale o mentale o mancanza di esperienza e competenza impedisce l'uso sicuro, a meno che non siano supervisionati o istruiti nell'uso dell'apparecchio da una persona responsabile della loro sicurezza. I bambini devono essere sempre supervisionati e non devono mai giocare con il dispositivo.

**INFORMAZIONE AGLI UTENTI DI APPARECCHIATURE DOMESTICHE**  
Ai sensi dell'art. 26 del Decreto Legislativo 14 marzo 2014, n. 49 "Attuazione della direttiva 2012/19/UE sui rifiuti di apparecchiature elettriche ed elettroniche (RAEE)" il simbolo del cassonetto barrato riportato sull'apparecchiatura sulla sua confezione indica che il prodotto alla fine della propria vita utile deve essere raccolto separatamente dagli altri rifiuti. L'utente dovrà, pertanto, conferire l'apparecchiatura giunta a fine vita agli idonei centri comunali di raccolta differenziata dei rifiuti elettronici ed elettronici."

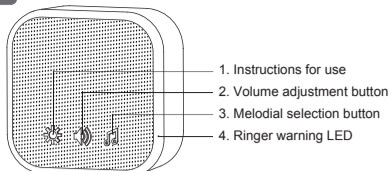
In alternativa alla gestione autonoma è possibile consegnare l'apparecchiatura che si desidera smaltire al rivenditore, al momento dell'acquisto di una nuova apparecchiatura di tipo equivalente. Presso i rivenditori di prodotti elettronici con superficie di vendita di almeno 400 m<sup>2</sup> è inoltre possibile consegnare gratuitamente i prodotti elettronici da smaltire con dimensioni inferiori a 25 cm. L'adeguata raccolta differenziata per i rifiuti elettronici contribuisce a evitare possibili effetti negativi sulla salute e favorisce il riciclaggio e il riutilizzo dei materiali di cui è composta l'apparecchiatura. Lo smaltimento abusivo del prodotto da parte dell'utente comporta l'applicazione delle sanzioni di cui alla presente normativa di legge. Velamp Industries s.r.l. ha scelto di aderire al Consorzio ECOPEP - Consorzio nazionale per la gestione dei Rifiuti di Apparecchiature Elettriche ed Elettroniche (RAEE) e di pile e accumulatori (RI.P.A.) - primo sistema collettivo che garantisce ai consumatori il corretto trattamento e recupero dei RAEE e la promozione di politiche orientate alla tutela ambientale.

**CONDIZIONI DELLA GARANZIA**  
ATTENZIONE: La garanzia non è valida senza lo scontrino fiscale o la fattura di acquisto.

## CLAUSOLE E GARANZIA

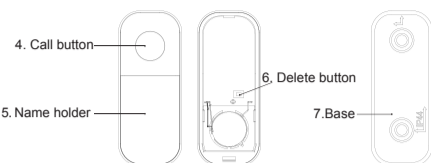
1. L'apparecchio è garantito per 24 mesi - salvo estensione - dalla data di acquisto contro difetti di materiale e fabbricazione.
2. Sono escluse dalla garanzia le parti estetiche, le batterie, le manopole, i fili, le lampadine, le parti appoggiate sull'utente, i danni provocati da incendio, uso, installazione errata o impropria non conforme alle avvertenze riportate sull'etichetta di istruzioni o comunque causati da fenomeni estranei al normale funzionamento dell'apparecchio. In particolare, ed a titolo esemplificativo, si esprime espressamente che il fatto di tagliare il cavo di alimentazione del trasformatore o il fatto di dimenticare di ricaricare le batterie ai piombo dei prodotti che ne fanno uso fanno decadere di fatto la garanzia.
3. La garanzia decade qualora l'apparecchio sia stato manomesso o riparato da personale non autorizzato.
4. Per garanzia si intende la sostituzione o la riparazione dei componenti riconosciuti come difetti di fabbrica, compresa la manodopera necessaria.
5. A discrezione da parte di Velamp Industries s.r.l. potrà essere sostituita l'intera apparecchiatura con lo stesso modello o prodotto alternativo, senza che ciò costituisca peggioramento della garanzia.
6. È escluso il risarcimento di danni diretti o indiretti di qualsiasi natura a persone o cose, per l'uso o la sospensione d'uso dell'apparecchio.
7. In ogni caso le spese e i rischi del trasporto sono a carico dell'acquirente.

## Receiver:



1. Instructions for use
2. Volume adjustment button
3. Melody selection button
4. Ringer warning LED

## Call button (transmitter)



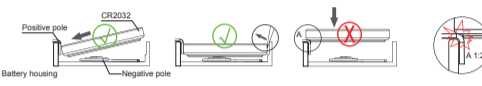
4. Call button
5. Name holder
6. Delete button
7. Base

## INSTALLING THE BATTERY ON THE CALL BUTTON



1. Gently lift the base with the help of a small flat screwdriver
2. Install the CR2032 battery
3. Reposition the base

## WARNINGS



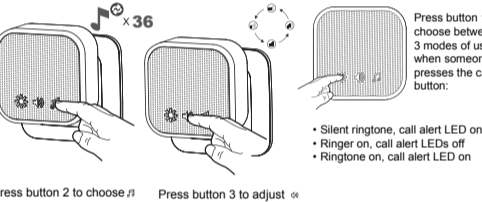
1. Install the battery correctly, paying attention to polarity
2. Gently remove the battery
3. Install the battery correctly
4. Beware of short circuits

## PAIRING AND FIRST ADJUSTMENTS

The receivers and call button must first "recognise" each other (pairing).



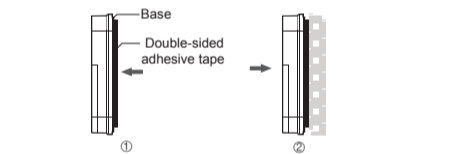
1. Plug the receivers into the power socket: you will immediately hear a "Ding Dong" indicating that the receivers are in pairing mode: wait for the signal from the call button to recognise each other.
2. Then press the call button within 120 seconds: the receivers emit a confirmation "Ding Dong": recognition is successful. From now on, only this button can make the receivers ring. If you were unable to press the button within 120 seconds, unplug the receivers from their sockets and start the procedure again.



1. Press button 2 # from the 36 melodies
2. Press button 3 # to adjust the volume

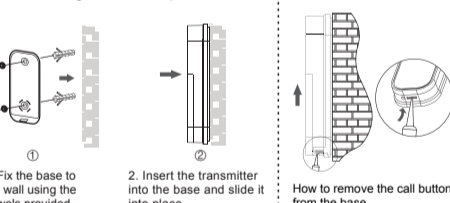
## INSTALLATION OF THE CALL BUTTON.

Method 1: with the supplied double-sided adhesive tape, easy and convenient



1. Glue the double-sided tape on the back of the receiver base
2. Glue the transmitter base to the wall

Method 2: Using the dowels provided



1. Fix the base to the wall using the dowels provided
2. Insert the transmitter into the base and slide it into place

How to remove the call button from the base

## PRODUCT SPECIFICATIONS

BELL	BUZZER
Range: max. 150m (in free field) The actual range depends on the environment where it is installed. Reinforced concrete, metal reinforcements may reduce the range. LED flash: RGB Ringer: 36 melodies to choose from Volume: adjustable in 4 levels Standby power consumption: <0,3W Operating temperature (ambient): 0°C-35°C	Frequenza: 433,92MHz Operational temperature (ambient): -10°C-55°C Indicator light colour: red Power supply: 1x3V CR2032 Stand-by consumption: 5µA Transmission power: <5dbm Protection index: IP44

## MAINTENANCE

The wireless digital doorbell is a sensitive electronic device. Therefore, the following precautions should be observed: The doorbell (receiver) is designed for indoor use in dry rooms only. The doorbell should be placed in an easily accessible location to facilitate handling and disconnection. Periodically check the functioning of the doorbell button. Do not subject the button or doorbell to excessive vibrations and shocks. Do not subject the button and doorbell to excessive heat, direct sunlight and moisture. To clean it, use a cloth slightly dampened with a little detergent, do not use aggressive detergents or solvents. This device is not intended for use by persons (including children) whose physical, sensory or mental disabilities or lack of experience and expertise prevent safe use, unless they are supervised or instructed in the use of the device, appliance by a person responsible for their safety. Children must always be supervised and should never play with the device.

**INFORMATION TO USERS OF HOUSEHOLD EQUIPMENT**  
Pursuant to art. 26 of Legislative Decree 14 March 2014, n. 49 "Implementation of Directive 2012/19/UE on waste electrical and electronic equipment (WEEE)" the symbol of the crossed-out wheeled bin shown on the equipment or on its packaging indicates that the product must be collected separately from the others at the end of its useful life. The user must, therefore, deliver the equipment that has reached the end of its life to the appropriate municipal centers for the separate collection of electrotechnical and electronic waste."

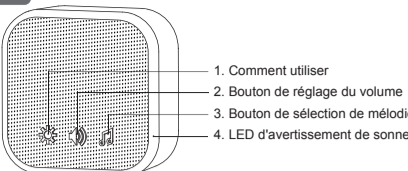
As an alternative to self-management, it is possible to deliver the equipment you wish to dispose of to the retailer, when purchasing new equipment of an equivalent type. At electronic product retailers with a sales area of at least 400 m<sup>2</sup> it is also possible to deliver electronic equipment to be disposed of for free gratification or as an obligation to purchase. Adequate separate collection for the subsequent sending of the decommissioned equipment for recycling, treatment and environmentally compatible disposal contributes to avoiding possible negative effects on the environment and health and promotes the reuse and recycling of the materials it is made of the equipment. Illegal disposal of the product by the user entails the application of the sanctions referred to in current legislation. Velamp Industries s.r.l. has chosen to join the ECOPEP Consortium - National Consortium for the management of Waste Electrical and Electronic Equipment (WEEE) and batteries and accumulators (RI.P.A.) - primary collective system which guarantees consumers the correct treatment and recovery of WEEE and the promotion of policies aimed at environmental protection.

**WARRANTY CONDITIONS**  
ATTENTION: The guarantee is not valid without the receipt or purchase invoice.

## CLAUSES AND WARRANTY

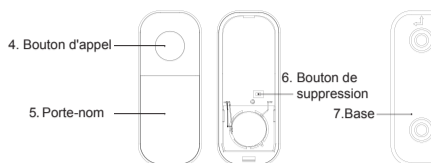
1. The appliance is guaranteed for 24 months - unless extended - from the date of purchase against material and manufacturing defects.
2. Aesthetic parts, batteries, knobs, LEDs, bulbs, removable parts subject to wear, damage caused by negligence, use, incorrect or improper installation not compliant with the warnings in the instruction booklet are excluded from the warranty, or in any case caused by phenomena unrelated to the normal functioning of the appliance. In particular, and by way of example, it is expressly noted that cutting the transformer power cable or forgetting to recharge the lead batteries of the products that use them effectively voids the warranty.
3. The warranty becomes void if the appliance has been tampered with or repaired by unauthorized personnel.
4. Warranty means the replacement or repair of components recognized as manufacturing defects, including necessary labor.
5. At Velamp Industries s.r.l.'s discretion, the entire equipment may be replaced with the same model or alternative product, without this constituting an extension of the warranty.
6. Compensation for direct or indirect damage of any nature to people or things due to the use or suspension of use of the appliance is excluded.
7. In any case, transport costs and risks are borne by the buyer

## Receveur:



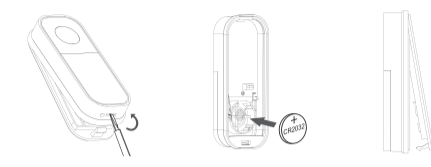
1. Comment utiliser
2. Bouton de réglage du volume
3. Bouton de sélection de mélodie
4. LED d'avertissement de sonnerie

## Bouton d'appel (émetteur)



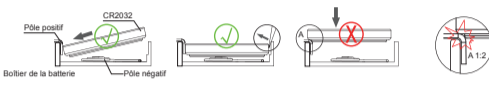
4. Bouton d'appel
5. Porte-nom
6. Bouton de suppression
7. Base

## INSTALLATION DE LA PILE SUR LE BOUTON D'APPEL



1. Soulevez doucement la base à l'aide d'un petit tournevis plat.
2. Installer la pile CR2032
3. Repositionner la base

## AVERTISSEMENT:



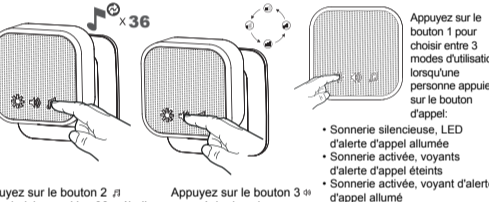
1. Installer la pile correctement, en respectant la polarité.
2. Retirer délicatement la pile
3. Installer correctement la batterie
4. Attention aux courts-circuits

## APPARIAGE ET PREMIERS RÉGLAGES

Les carillons et le bouton d'appel doivent d'abord se "reconnaître" l'un l'autre (appariage)



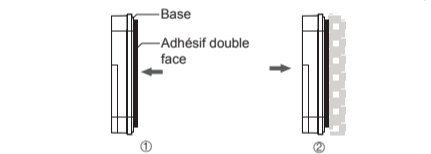
1. Branchez les carillons sur la prise de courant, vous entendrez immédiatement un "Ding Dong" indiquant que les carillons sont en mode d'appariage: ils attendent le signal du bouton-poussoir d'appel pour se reconnaître réciproquement.
2. Appuyez ensuite sur le bouton d'appel dans les 120 secondes: les carillons émettent un "Ding Dong" de confirmation: la reconnaissance est réussie. Désormais, seul ce bouton peut faire sonner les carillons. Si vous n'avez pas pu appuyer sur le bouton dans les 120 secondes, débranchez les carillons de ses prises et recommencez la procédure.



1. Appuyez sur le bouton 2 # pour choisir parmi les 36 mélodies
2. Appuyez sur le bouton 3 # pour régler le volume

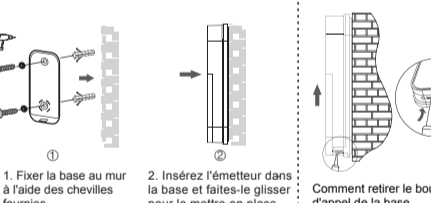
## INSTALLATION DU BOUTON D'APPEL:

Méthode 1: avec le ruban adhésif double face fourni, facile et pratique



1. Collez le ruban adhésif double face
2. Collez la base de l'émetteur au mur

Méthode 2: Utilisation des chevilles fournies



1. Fixer la base au mur à l'aide des chevilles fournies
2. Insérez l'émetteur dans la base et faites-le glisser pour le mettre en place

Comment retirer le bouton d'appel de la base

## SPÉCIFICATIONS DU PRODUIT

Sonnerie	Bouton
Portée: max. 150m (en champ libre) La portée réelle dépend de l'environnement dans lequel l'appareil est installé. Le béton armé, les armatures métalliques peuvent réduire la portée. LED flash: RGB Sonnerie: 36 mélodies au choix Volume: réglable sur 4 niveaux Consommation énergétique en veille: <0,3W Température de fonctionnement (ambiente): 0°C-35°C	Frequenza: 433,92MHz Temperatura de funcionamiento (ambiente): -10°C-55°C Couleur du voyant rouge Alimentation: 1x3V CR2032 Consommation en veille: 5µA Puissance de transmission: <5dbm Indice de protection: IP44

## ENTRETIEN

La sonnette numérique sans fil est un appareil électronique sensible. Par conséquent, les précautions suivantes doivent être respectées: La sonnette (récepteur) est conçue pour une utilisation intérieure dans des pièces sèches uniquement. L'appareil doit être placé dans un endroit facilement accessible pour faciliter la manipulation et la déconnexion. Vérifiez périodiquement le fonctionnement du bouton de la sonnette. Ne soumettez pas le bouton ou la sonnette à des vibrations et des chocs excessifs. Ne soumettez pas le bouton et la sonnette à une lumière directe du soleil ou à l'humidité. Pour le nettoyer, utilisez un chiffon légèrement imbibé d'un peu de détergent, n'utilisez pas de détergents ou de solvants agressifs. Cet appareil n'est pas destiné à être utilisé par des personnes (y compris des enfants) dont un handicap physique, sensoriel ou mental ou un manque d'expérience et d'expertise empêche une utilisation sûre, à moins qu'elles ne soient supervisées ou instruites dans l'utilisation de l'appareil par une personne responsable de leur sécurité. Les enfants doivent toujours être surveillés et ne doivent jamais jouer avec l'appareil.

**INFORMATION AUX UTILISATEURS D'ÉQUIPEMENTS MÉNAGERS**  
Conformément à l'art. 26 du décret législatif du 14 mars 2014, n. 49 - Mise en œuvre de la directive 2012/19/UE relative aux déchets d'équipements électriques et électroniques (DEEE) - Le produit doit être collecté séparément des autres au détriment de son lieu de vente. L'utilisateur doit donc remettre le matériel arrivé en fin de vie en vue de sa destination finale aux centres communicaux compétents pour la collecte sélective des déchets électrotechniques et électroniques."

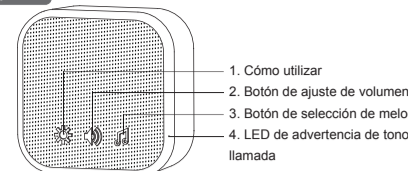
Comme alternative à l'autogestion, il est possible de livrer le matériel dont vous souhaitez vous débarrasser au détaillant, lors de l'achat d'un nouveau matériel de type équivalent. Chez les détaillants de produits électroniques disposant d'une surface de vente d'au moins 400 m<sup>2</sup>, il est également possible de livrer gratuitement ou en obligation d'achat des produits électroniques à éliminer dans des dimensions supérieures à 25 cm. Une collecte sélective adéquate pour l'envoi ultérieur des équipements mis hors service au recyclage, au traitement et à une élimination respectueuse de l'environnement contribue à éviter d'éventuels effets négatifs sur l'environnement et la santé et favorise le recyclage des matériaux dont le produit est constitué les équipements. L'élimination illégale du produit par l'utilisateur entraîne l'application des sanctions prévues par la législation en vigueur. Velamp Industries s.r.l. a choisi de rejoindre le Consortium ECOPEP - Consortium National pour la gestion des déchets d'équipements électriques et électroniques (DEEE) et des piles et accumulateurs (RI.P.A.) - système collectif primaire qui garantit aux consommateurs le traitement et la valorisation corrects des DEEE et la promotion de politiques visant à la protection de l'environnement.

**CONDITIONS DE GARANTIE**  
ATTENTION: La garantie n'est pas valable sans la reçu ou la facture d'achat.

## CLAUSES ET GARANTIE

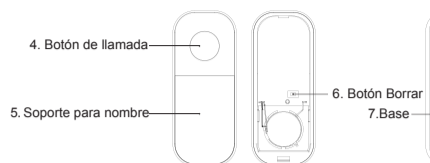
1. L'appareil est garanti 24 mois - sauf prolongation - à compter de la date d'achat contre les défauts de matériaux et de fabrication.
2. Les pièces esthétiques, les piles, les boutons, les LED, les ampoules, les pièces amovibles sujettes à l'usure, les dommages causés par la négligence, l'utilisation, une installation incorrecte ou inappropriée non conforme aux avertissements figurant dans le manuel d'instructions sont exclus de la garantie ou en tout cas causés, par des phénomènes étrangers au fonctionnement normal de l'appareil. En particulier, et à titre d'exemple, il est expressément noté que couper le câble d'alimentation du transformateur ou oublier de recharger les batteries au plomb des produits qui les utilisent annule de fait la garantie.
3. La garantie devient nulle si l'appareil a été réparé ou remplacé par du personnel non autorisé.
4. La garantie désigne le remplacement ou la réparation des composants reconnus comme défauts de fabrication, y compris la main d'œuvre nécessaire.
5. A la discrétion de Velamp Industries s.r.l. l'ensemble de l'équipement peut être remplacé par le même modèle ou un produit alternatif, sans que cela ne constitue une extension de la garantie.
6. L'indemnisation des dommages directs ou indirects de toute nature causés à des personnes ou à des choses dues à l'utilisation ou à la suspension de l'utilisation de l'appareil est exclue.
7. En tout état de cause, les frais et risques du transport sont à la charge de l'acheteur.

## Receptor:



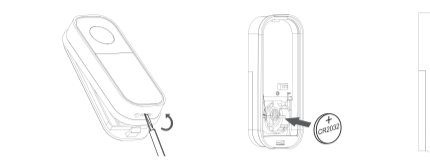
1. Cómo utilizar
2. Botón de ajuste de volumen
3. Botón de selección de melodía
4. LED de advertencia de tono de llamada

## Botón de llamada (transmisor)



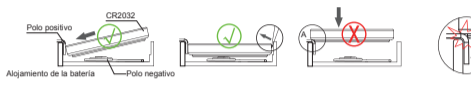
4. Botón de llamada
5. Soporte para nombre
6. Botón Borrar
7. Base

## INSTALACIÓN DE LA PILA EN EL BOTÓN DE LLAMADA



1. Levante suavemente la base con la ayuda de un pequeño destornillador plano
2. Instale la pila CR2032
3. Vuelva a colocar la base

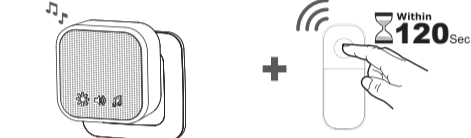
## ADVERTENCIAS



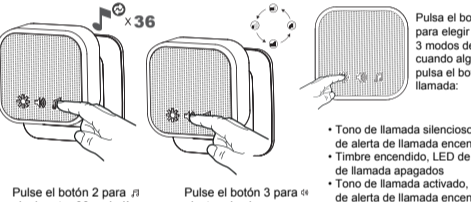
1. Instale la pila correctamente, prestando atención a la polaridad
2. Retire la pila con cuidado
3. Instale la batería correctamente
4. Cuidado con los cortocircuitos

## EMPAJEAMIENTO Y PRIMEROS AJUSTES

Los receptores y el pulsador de llamada deben "reconocerse" (emparejamiento)



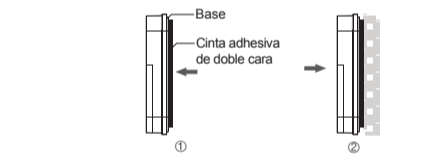
1. Enchufe los receptores a la toma de corriente: oirá inmediatamente un "Ding Dong" que indica que los receptores son en modo de emparejamiento: espera la señal del botón de llamada para reconocerse.
2. A continuación, pulse el botón de llamada antes de que transcurran 120 segundos: los receptores emiten un "Ding Dong" de confirmación: el reconocimiento se ha realizado correctamente. A partir de ahora, sólo este botón puede hacer sonar los receptores. Si no ha podido pulsar el botón en 120 segundos, desenchufe los receptores de sus enchufes y comience el procedimiento nuevamente.



1. Pulse el botón 2 para elegir entre 36 melodías
2. Pulse el botón 3 para ajustar el volumen

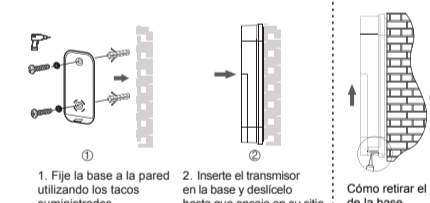
## INSTALAR EL BOTÓN DE LLAMADA:

Método 1: con la cinta adhesiva de doble cara suministrada, fácil y cómodo



1. Pega la cinta adhesiva de doble cara en la parte posterior de la base
2. Pega la base transmisora a la pared

Método 2: Utilizando los tacos suministrados



1. Fije la base a la pared utilizando los tacos suministrados
2. Inserte el transmisor en la base y deslízalo hasta que encaje en su sitio

Cómo retirar el botón de llamada de la base

## ESPECIFICACIONES DEL PRODUCTO

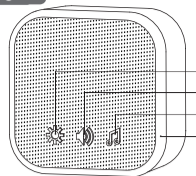
TIMBRE	BOTÓN
Alcance: max. 150m (en campo libre) El alcance real depende del entorno en el que se instala. El hormigón armado, las armaduras metálicas pueden reducir el alcance. Pulsador LED: RGB Timbre: 36 melodías a elegir Volumen: regulable en 4 niveles Consumo energético en standby: <0,3W Temperatura de funcionamiento (ambiente): 0°C-35°C	Frecuencia: 433,92 MHz Temperatura de funcionamiento (ambiente): -10°C-55°C Color del indicador luminoso: rojo Alimentación: 1x3V CR2032 Consumo en espera: 5µA Potencia de transmisión: <5dbm Índice de protección: IP44

## MANTENIMIENTO

El timbre digital inalámbrico es un dispositivo electrónico sensible. Por lo tanto, se deben tomar las siguientes precauciones: El timbre (receptor) está diseñado para uso en interiores únicamente en habitaciones secas. El timbre debe colocarse en un lugar de fácil acceso para facilitar su manipulación y desconexión. Comprobar periódicamente el funcionamiento del pulsador del timbre. No exponga el botón o el timbre a vibraciones ni golpes excesivos. No exponga el botón o el timbre a calor excesivo, luz solar directa ni humedad. Para limpiarlo utilice un paño ligeramente humedecido con un poco de detergente, no utilice detergentes ni disolventes agresivos. Este dispositivo no está diseñado para que lo utilicen personas (incluidos niños) cuyas discapacidades físicas, sensoriales o mentales o la falta de experiencia y conocimientos impidan un uso seguro, a menos que estén supervisados o instruidos en el uso del aparato por una persona responsable de su seguridad. Los niños siempre deben estar supervisados y nunca deben jugar con el dispositivo.

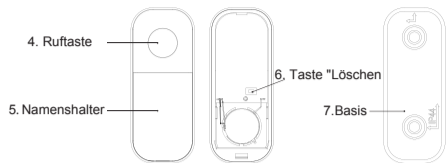
**INFORMACIÓN A USUARIOS DE EQUIPOS DEL HOGAR**  
De conformidad con el art. 26 del Decreto Legislativo de 14 de marzo de 2014, n. 49 "Implementación de la Directiva 2012/19/UE sobre residuos de aparatos eléctricos y electrónicos (RAEE)" El símbolo del contenedor con ruedas tachado que aparece en el equipo

## Empfänger:



1. Anwendung
2. Lautstärke-Einstelltaste
3. Melodieauswahlste
4. Klingelton-Warm-LED

## Ruftaste (Sender)



## EINSETZEN DER BATTERIE IN DIE RUFTASTE



1. Heben Sie den Sockel mit Hilfe eines kleinen Schlitzschraubendrehers vorsichtig an
2. Legen Sie die CR2032-Batterie ein
3. Bringen Sie den Sockel wieder an

## WARNUNGEN



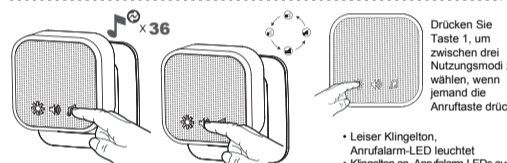
- Legen Sie die Batterie richtig ein und achten Sie auf die Polarität.
- Entfernen Sie die Batterie vorsichtig
- Setzen Sie die Batterie richtig ein
- Achten Sie auf Kurzschlüsse

## PAARUNG UND ERSTE EINSTELLUNGEN

Die Empfänger und Ruftaste müssen sich zunächst gegenseitig "erkennen" (Pairing)



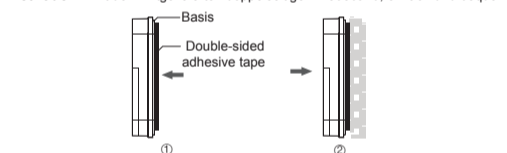
1. Stecken Sie die Empfänger in die Steckdose. Sie hören sofort ein "Ding Dong", was anzeigt, dass sich die Empfänger in den Pairing-Modus befinden. Sie warten auf das Signal der Ruftaste, um sich zu erkennen.
2. Drücken Sie dann innerhalb von 120 Sekunden die Ruftaste; die Empfänger senden ein Bestätigungssignal "Ding Dong" aus. Die Erkennung ist erfolgreich. Von nun an kann man sich diese Taste den Empfänger zum Klingeln bringen. Wenn Sie die Taste nicht innerhalb von 120 Sekunden drücken konnten, ziehen Sie die Empfänger aus der Steckdose und starten Sie den Vorgang erneut.



- Drücken Sie die Taste 1, um zwischen drei Nutzungsmodi zu wählen, wenn jemand die Anruftaste drückt:
- Leiser Klingelton, Anrufalarm-LED leuchtet
- Klingelton an, Anrufalarm-LEDs aus
- Klingelton an, Anrufalarm-LED an

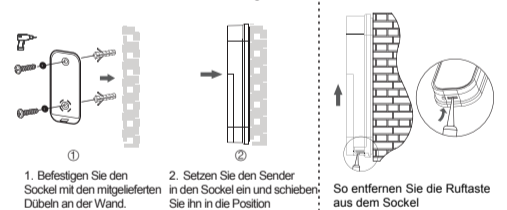
## INSTALLATION DER RUFTASTE

Methode 1: mit dem mitgelieferten doppelseitigen Klebeband, einfach und bequem



1. Kleben Sie das doppelseitige Klebeband auf die Rückseite der Empfängerbasis
2. Kleben Sie die Senderbasis an die Wand

## Methode 2: Verwenden Sie die mitgelieferten Dübel



1. Befestigen Sie den Sockel mit den mitgelieferten Dübeln an der Wand.
  2. Setzen Sie den Sender in den Sockel ein und schieben Sie ihn in die Position
- So entfernen Sie die Ruftaste aus dem Sockel

## PRODUKTSPEZIFIKATIONEN

GLÖCKE	TASTE
Reichweite: max. 150m (im freien Feld) Die tatsächliche Reichweite hängt von der Umgebung ab, in der das Gerät installiert wird. Sahlböten, Metallpanzerungen können die Reichweite verringern. LED-Blitz: RGB Rufton: 36 Melodien zur Auswahl Lautstärke: einstellbar in 4 Stufen Stromverbrauch im Standby: <0,3W Betriebstemperatur (Umgebung): 0°C–35°C	Frequenz: 433,92MHz Betriebstemperatur (Umgebung): -10°C–55°C Farbe der Kontrollleuchte: rot Stromversorgung: 1x3V CR2032 Stand-by-Verbrauch: 5µA Sendeleistung: <5dBm Schutzart: IP44

## WARTUNG

Die kabellose digitale Türklingel ist ein empfindliches elektronisches Gerät. Daher sind folgende Vorsichtsmaßnahmen zu beachten: Bei Elektrohandeln mit einer Verkaufsfäche von mindestens 400m<sup>2</sup> besteht auch die Möglichkeit, zu empfindliche Elektronik, die kleiner als 25 cm sind, kostenfrei und ohne Kaufzwang abzugeben. Eine angemessene getrennte Sammlung für die anschließende Weiterleitung der ausgemerkten Geräte zur Wiederverwertung, Aufbereitung und umweltgerechter Entsorgung trägt dazu bei, mögliche negative Auswirkungen auf Umwelt und Gesundheit zu vermeiden und fördert die Wiederverwendung und/oder das Recycling der Materialien, aus denen die Geräte hergestellt sind. Die illegale Entsorgung des Produkts durch den Benutzer zieht die Anwendung der in der geltenden Gesetzgebung vorgesehenen Sanktionen nach sich. Velamp Industries s.r.l. hat sich entschieden, dem ECOPEP-Konsortium beizutreten – Nationales Konsortium für die Entsorgung von Elektro- und Elektronikgeräten (WEEE) sowie Batterien und Akkumulatoren (RLP.A.) – einem primären kollektiven System, das den Verbrauchern die korrekte Behandlung und Verwertung von Elektro- und Elektronikgeräten sowie die Förderung von Richtlinien garantiert auf den Umweltschutz ausgerichtet.

**INFORMATIONEN FÜR BENUTZER VON HAUSHALTSGERÄTEN**  
Gemäß Art. 26 des Gesetzesdekrets vom 14. März 2014, Nr. 49 „Umsetzung der Richtlinie 2012/19/EU über Elektro- und Elektronik-Altgeräte (WEEE)“ Das Symbol der durchgestrichenen Mülltonne auf dem Gerät oder seiner Verpackung weist darauf hin, dass das Produkt getrennt von den anderen am Ort gesammelt werden muss Abfall am Ende seiner Nutzungsdauer. Der Benutzer muss daher das Gerät, das das Ende seiner Lebensdauer erreicht hat, bei den entsprechenden städtischen Zentren zur getrennten Sammlung von Elektro- und Elektronikschrott abgeben.

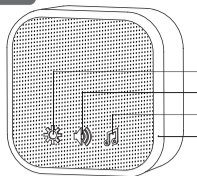
Als Alternative zur Selbstverwaltung besteht die Möglichkeit, die zu entsorgenden Geräte beim Kauf neuer Geräte gleicher Art beim Händler abzugeben. Bei Elektrohandeln mit einer Verkaufsfäche von mindestens 400m<sup>2</sup> besteht auch die Möglichkeit, zu empfindliche Elektronik, die kleiner als 25 cm sind, kostenfrei und ohne Kaufzwang abzugeben. Eine angemessene getrennte Sammlung für die anschließende Weiterleitung der ausgemerkten Geräte zur Wiederverwertung, Aufbereitung und umweltgerechter Entsorgung trägt dazu bei, mögliche negative Auswirkungen auf Umwelt und Gesundheit zu vermeiden und fördert die Wiederverwendung und/oder das Recycling der Materialien, aus denen die Geräte hergestellt sind. Die illegale Entsorgung des Produkts durch den Benutzer zieht die Anwendung der in der geltenden Gesetzgebung vorgesehenen Sanktionen nach sich. Velamp Industries s.r.l. hat sich entschieden, dem ECOPEP-Konsortium beizutreten – Nationales Konsortium für die Entsorgung von Elektro- und Elektronikgeräten (WEEE) sowie Batterien und Akkumulatoren (RLP.A.) – einem primären kollektiven System, das den Verbrauchern die korrekte Behandlung und Verwertung von Elektro- und Elektronikgeräten sowie die Förderung von Richtlinien garantiert auf den Umweltschutz ausgerichtet.

**GARANTIEBEDINGUNGEN**  
ACHTUNG: Ohne Quittung oder Kaufrechnung ist die Garantie nicht gültig.

## KLAUSEN UND GARANTIE

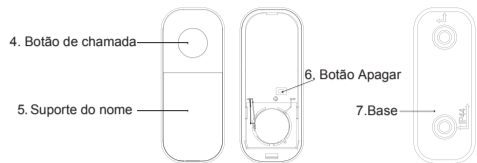
1. Für das Gerät gilt eine Garantie von 24 Monaten – sofern nicht verlängert – ab Kaufdatum auf Material- und Herstellungsfehler.
2. Von der Garantie ausgeschlossen sind ästhetische Teile, Batterien, Knöpfe, LEDs, Glühbirnen, abnehmbare Teile, die einem Verschleiß unterliegen, Schäden, die durch Fahrlässigkeit, Verwendung, falsche oder unsachgemäße Installation, die nicht den Warnhinweisen in der Bedienungsanleitung entspricht, verursacht wurden durch Phänomene verursacht werden, die nichts mit der normalen Funktion des Geräts zu tun haben. Insbesondere und beispielhaft wird ausdrücklich darauf hingewiesen, dass das Durchtrennen des Netzables des Transformators oder das Vergessen, die Bleibatterien der Produkte, in denen diese verwendet werden, aufzuladen, zum Erlöschen der Garantie führt.
3. Die Garantie erlischt, wenn das Gerät von unbefugtem Personal manipuliert oder repariert wurde.
4. Unter Garantie versteht man den Ersatz und die Reparatur von Komponenten, bei denen ein Herstellungsfehler festgestellt wurde, einschließlich der erforderlichen Arbeitsleistung.
5. Nach Ermessen von Velamp Industries s.r.l. kann die gesamte Ausrüstung durch dasselbe Modell oder ein alternatives Produkt ersetzt werden, ohne dass dies eine Verlängerung der Garantie darstellt.
6. Eine Entschädigung für direkte oder indirekte Schäden jeglicher Art an Personen oder Sachen, die durch die Nutzung oder Nutzungsunterbrechung des Gerätes entstehen, ist ausgeschlossen.
7. Transportkosten und Transportrisiko trägt in jedem Fall der Käufer

## Recetor:

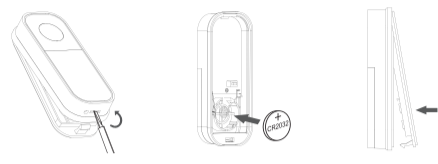


1. Como usar
2. Botão de ajuste de volume
3. Botão de seleção de melodia
4. LED de aviso de toque

## Botão de chamada (transmissor)



## INSTALAR A PILHA NO BOTÃO DE CHAMADA



1. Levante cuidadosamente a base com a ajuda de uma pequena chave de fendas
2. Instalar a pilha CR2032
3. Reposicionar a base

## AVISOS



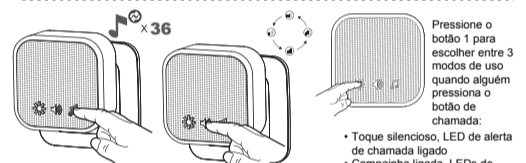
- Instale a pilha corretamente, tendo em atenção a polaridade
- Retirar a pilha com cuidado
- Instalar a bateria corretamente
- Cuidado com os curto-circuitos

## EMPARELHAMENTO E PRIMEIROS AJUSTES

Os receptores e a tecla de chamada devem primeiro "reconhecer-se" (emparelhamento)



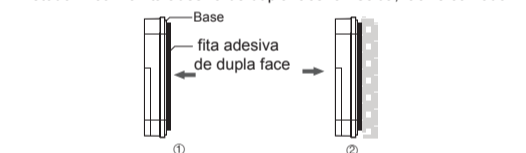
1. Ligue os receptores à tomada de corrente, ouvirá imediatamente um "Ding Dong" que indica que os receptores são em modo de emparelhamento; eles esperam o sinal da tecla de chamada para se reconhecer.
2. Em seguida, prima o botão de chamada no espaço de 120 segundos: os receptores emitem um "Ding Dong" de confirmação; o reconhecimento foi bem sucedido. A partir de agora, só este botão pode fazer local os receptores. Se não conseguir premir o botão no prazo de 120 segundos, desconecte os receptores das tomadas e reinicie o procedimento.



- Pressione o botão 1 para escolher entre 3 modos de uso quando alguém pressiona o botão de chamada:
- Toque silencioso, LED de alerta de chamada ligado
- Campanha ligada, LEDs de alerta de chamada desligados
- Toque ativo, LED de alerta de chamada aceso

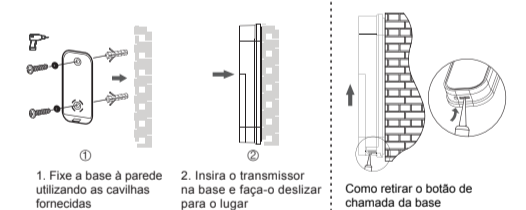
## INSTALAR O BOTÃO DE CHAMADA.

Método 1: com a fita adesiva de dupla face fornecida, fácil e cómodo



1. Colar a fita de dupla face na parte de trás da base
2. Cole a base do transmissor na parede

## Método 2: Utilizar as cavilhas fornecidas



1. Fixe a base à parede utilizando as cavilhas fornecidas
  2. Insira o transmissor na base e faça-o deslizar para o lugar
- Como retirar o botão de chamada da base

## ESPECIFICAÇÕES DO PRODUTO

SINO	BOTÃO
Alcance: max. 150m (em campo livre) O alcance real depende do ambiente onde está instalado. O botão armado e as armaduras metálicas podem reduzir o alcance. Flash LED: RGB Toque: 36 melodias à escolha Consumo energético em standby: <0,3W Temperatura de funcionamento (ambiente): 0°C–35°C	Frequência: 433,92MHz Temperatura de funcionamento (ambiente): -10°C–55°C Cor da luz indicadora: vermelha Fonte de alimentação: 1x3V CR2032 Consumo em stand-by: 5µA Potência de transmissão: <5dBm Índice de proteção: IP44

## MANUTENÇÃO

A campanha digital sem fio é um dispositivo eletrônico sensível. Portanto, as seguintes precauções devem ser observadas: A campanha (receptor) foi projetada para uso interno apenas em ambientes secos. A campanha deve ser colocada em local de fácil acesso para facilitar a manutenção e a desmontagem. Verifique periodicamente o funcionamento do botão da campanha. Não submeta o botão ou a campanha a vibrações e choques excessivos. Não exponha o botão e a campanha a calor excessivo, luz solar direta e umidade. Para limpá-lo utilize um pano levemente umedecido com um pouco de detergente, não utilize detergentes agressivos ou solventes. Este dispositivo não se destina a ser utilizado por pessoas (incluindo crianças) cujas deficiências físicas, sensoriais ou mentais ou falta de experiência e conhecimentos impeçam a utilização segura, a menos que sejam supervisionadas ou instruídas na utilização do dispositivo por uma pessoa responsável pela sua utilização, segurança. As crianças devem ser sempre supervisionadas e nunca deixadas com o dispositivo.

**INFORMAÇÕES AOS USUÁRIOS DE EQUIPAMENTOS DOMÉSTICOS**  
Nos termos do art. 26 do Decreto Legislativo de 14 de março de 2014, n. 49 "Implementação da Diretiva 2012/19/UE sobre resíduos de equipamentos elétricos e eletrónicos (WEEE)" o símbolo do contêiner de lixo com uma cruz apresentada no equipamento ou na sua embalagem indica que o produto deve ser recolhido separadamente dos restantes no fim de sua vida útil. O utilizador deverá, portanto, entregar o equipamento que tenha chegado ao fim da sua vida útil aos centros municipais competentes para recolha seletiva de resíduos eletrotécnicos e eletrónicos."

Em alternativa à autogestão, é possível entregar ao revendedor os equipamentos que pretende descartar, no momento da aquisição de novos equipamentos de tipo equivalente. No revendedor de produtos eletrónicos com área de venda mínima de 400m<sup>2</sup> também é possível entregar gratuitamente os produtos eletrónicos para eliminação com dimensões inferiores a 25 cm, sem obrigação de compra. A coleta seletiva adequada para posterior envio dos equipamentos desativados para reciclagem, tratamento e descarte ambiental compatível contribui para evitar possíveis efeitos negativos ao meio ambiente e à saúde e promove a reutilização e o reciclagem dos materiais de que são feitos os equipamentos. A eliminação legal do produto por parte do utilizador implica a aplicação das sanções referidas na legislação em vigor. Velamp Industries s.r.l. optou por aderir ao Consórcio ECOPEP – Consórcio Nacional de Gestão de Resíduos de Equipamentos Elétricos e Eletrónicos (REEE) e de Pilhas e Acumuladores (RLP.A.) – sistema coletivo primário que garante aos consumidores o correto tratamento e valorização dos REEE e a promoção de políticas visando a proteção ambiental.

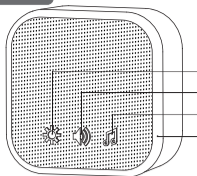
## CONDIÇÕES DE GARANTIA

ATENÇÃO: a garantia não é válida sem o recibo ou nota fiscal de compra.

## CLAUSULAS E GARANTIA

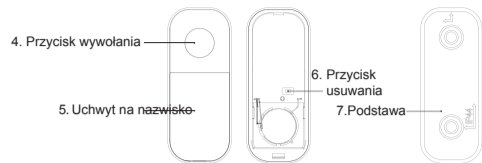
1. O aparelho tem garantia de 24 meses – salvo prorrogação – a partir da data de compra contra defeitos de material e fabricação.
2. Estão excluídas da garantia peças estéticas, baterias, botões, LEDs, lâmpadas, peças removíveis sujeitas a desgaste, danos causados por negligência, uso, instalação incorreta ou imprópria que não campos os avisos do manual de instruções, por fenômenos não relacionados com o funcionamento normal do aparelho. Em particular, e a título de exemplo, salienta-se expressamente que o corte do cabo de alimentação do transformador ou o esvaziamento de recarregar as baterias de consumo dos produtos que os utilizam efetivamente anulam a garantia.
3. A garantia será anulada se o aparelho for adulterado ou reparado por pessoal não autorizado.
4. Entende-se por garantia a substituição ou reparação de componentes reconhecidos como defeitos de fabrica, incluindo mão-de-obra necessária.
5. A critério da Velamp Industries s.r.l. todo o equipamento poderá ser substituído por um mesmo modelo ou produto alternativo, sem que isso constitua uma extensão da garantia.
6. Fica excluída a indemnização por danos diretos ou indiretos de qualquer natureza a pessoas ou coisas devido à utilização ou suspensão de utilização do aparelho.
7. Em qualquer caso, os custos e riscos de transporte são suportados pelo comprador

## Odbiornik:

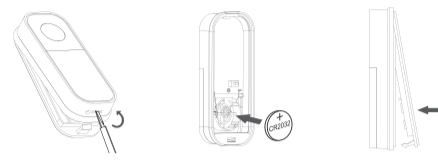


1. Jak używać
2. Przycisk regulacji głośności
3. Przycisk wyboru melodii
4. Dioda ostrzegawcza dzwonka

## Przycisk wywołania (nadajnik)

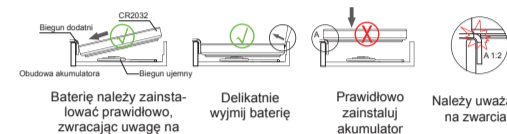


## INSTALACJA BATERII W PRZYCIŚKU POŁĄCZENIA



1. Delikatnie podnieś podstawę za pomocą małego płaskiego śrubokręta
2. Zainstaluj baterię CR2032
3. Zmień położenie podstawy

## OSTRZEŻENIA:



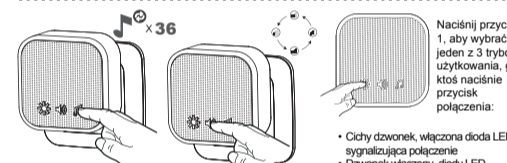
- Baterię należy zainstalować prawidłowo, zwracając uwagę na biegunowość.
- Delikatnie wyjmij baterię
- Prawidłowo zainstaluj akumulator
- Należy uważać na zwarcia

## PAROWANIE I PIERWSZE USTAWIENIA

Odbiornik i przycisk wywołania muszą się najpierw "rozpoznać" (parowanie)



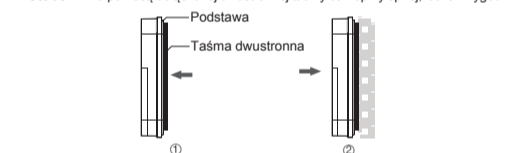
1. Podłącz odbiornik do gniazda zasilania, natychmiast usłyszysz "Ding Dong" wskazujący, że odbiornik są w trybie parowania; oni czekają na sygnał z przycisku wywołania, aby się rozpoznać.
2. Następnie naciśnij przycisk połączenia w ciągu 120 sekund; emitują odbiornik potwierdzenie "Ding Dong"; rozpoznanie powiodło się. Od tej chwili tylko ten przycisk może sprawić, że odbiornik zadzwoni. Jeśli nie udało się nacisnąć przycisku w ciągu 120 sekund, odłącz odbiornik od gniazda i rozpocznij procedurę od nowa.



- Naciśnij przycisk 1, aby wybrać jeden z 3 trybów użytkowania, gdy ktoś naciśnie przycisk połączenia:
- Cichy dzwonek, włączona dioda LED sygnalizująca połączenie
- Dzwonek włączony, diody LED powiadomien o połączeniach włączone
- Włączony dzwonek, włączona dioda LED sygnalizująca połączenie

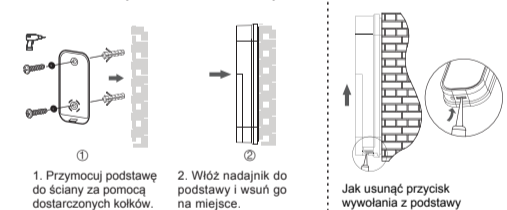
## INSTALACJA PRZYCIŚKU POŁĄCZENIA.

Métoda 1: za pomocą dołączonej dwustronnej taśmy samoprzylepnej, łatwa i wygodna



1. Przyklej taśmę dwustronną z tyłu podstawy odbiornika
2. Przyklej podstawę nadajnika do ściany

## Métoda 2: Korzystanie z dostarczonych kołków



1. Przymocuj podstawę do ściany za pomocą dostarczonych kołków.
  2. Włóż nadajnik do podstawy i wsuń go na miejsce.
- Jak usunąć przycisk wywołania z podstawy

## SPECYFIKACJA PRODUKTU

DZWONEK	PRZYCIŚK
Zasięg: maks. 150m (w terenie swobodnym) Reczytliwość zasięgu zależy od środowiska, w którym urządzenie jest zainstalowane. Betony, metalowe panele mogą zmniejszyć zasięg. Lampa błyskowa LED: RGB Dzwonek: 36 melodii do wyboru Głośność: regulowana w 4 poziomach Consumo energético en standby: <0,3W Temperatura pracy (otoczenia): 0°C–35°C	Čystość: maks. 433,92 MHz Temperatura pracy (otoczenia): -10°C–55°C Kolor wskaźnika: czerwony Zasilanie: 1x3V CR2032 Pobór prądu w trybie czuwania: 5µA Moc transmisji: <5dBm Stopień ochrony: IP44

## KONSERWACJA

Dzwonek cyfrowy i przycisk wywołania to urządzenia elektroniczne. Dlatego należy zachować następujące środki ostrożności: Dzwonek (odbiorca) jest przeznaczony wyłącznie do użytku wewnątrz pomieszczeń. Dzwonek powinien być umieszczony w łatwo dostępnym miejscu, aby ułatwić obsługę i rozłączenie. Okresowo sprawdzaj działanie przycisku dzwonka. Nie narażaj przycisku ani dzwonka na nadmierne wibracje i wstrząsy. Nie narażaj przycisku i dzwonka na działanie nadmiernej ciepła, bezpośredniego światła słonecznego i wilgoci. Do czyszczenia należy używać szorstko lekko zwilżonej niewielką ilością detergentu, nie należy używać agresywnych detergentów ani rozpuszczalników. To urządzenie nie jest przeznaczone do użytku przez osoby (w tym dzieci), których niepełnosprawność fizyczna, sensoryczna lub umysłowa bądź brak doświadczenia i wiedzy uniemożliwiają bezpieczne użytkowanie, chyba że są one nadzorowane lub poinstruowane w zakresie korzystania z urządzenia przez osobę odpowiedzialną za ich użytkowanie, bezpieczeństwa. Dzieci muszą być zawsze nadzorowane i nigdy nie powinny bawić się urządzeniem.

**INFORMACJA DLA UŻYTKOWNIKÓW SPRZĘTU DOMOWEGO**  
Zgodnie z art. 26 Dekretu Ustawodawczego z dnia 14 marca 2014 r., n. 49 „Wdrożenie dyrektywy 2012/19/UE w sprawie sprzętu elektrycznego i elektronicznego (WEEE)” Symbol przekreślonego kosza na śmieć umieszczony na sprzęcie lub jego opakowaniu oznacza, że produkt należy zbierać oddzielnie od pozostałych w miejscu odpad, którego koniec przydatności dobiegł końca. Użytkownik ma zatem obowiązek przekazać sprzęt, który zakończył swoją żywotność, do odpowiednich gminnych ośrodków selektywnej zbiórki odpadów elektrotechnicznych i elektronicznych."

Alternatywnie do samodzielnego zarządzania jest możliwość dostarczenia sprzedawcy detalicznemu sprzętu, którego chcesz się pozbyć, przy zakupie nowego sprzętu równoważnego typu. W sklepach z artykułami elektronicznymi o powierzchni sprzedaży co najmniej 400 m<sup>2</sup> istnieje możliwość bezpłatnego oddania do utylizacji produktów elektronicznych o wymiarach nie większych niż 25 cm, bez obowiązku zakupu. Odpowiednia selektywna zbiórka o celu państwowego wyłania wycofanie z użytku sprzętu do recyklingu, przetworzenia i utylizacji zgodnie z ochroną środowiska przyczynia się do uniknięcia możliwych negatywnych skutków dla środowiska i zdrowia oraz promuje ponowne użycie i/lub recykling materiałów, z których wykonany jest sprzęt. Nielegalna utylizacja produktu przez użytkownika pociąga za sobą nałożenie sankcji przewidzianych w obowiązujących przepisach. Velamp Industries s.r.l. zdecydowało się przystąpić do Konsorcjum ECOPEP – Krajowego Konsorcjum ds. gospodarowania zużyтым sprzętem elektrycznym i elektronicznym (WEEE) oraz bateriami i akumulatorami (RLP.A.) – pierwszym zbiorowym systemem gwarantującym konsumentom prawidłowe przetwarzanie i odzysk REEE oraz promowanie polityki mającej na celu ochronę środowiska.

## WARUNKI GWARANCJI

UWAGA: Gwarancja nie jest ważna bez paragonu lub faktury zakupu.

## KLAUZULE I GWARANCJA

1. Urządzenie objęte jest 24-miesięczną gwarancją – chyba że zostanie przedłużona – od daty zakupu, obejmującą wady materiałowe i produkcyjne.
2. Części estetyczne, baterie, pokręta, diody LED, żarówki, części wymienne podlegające zużyciu, uszkodzonym powstałym na skutek zaniedbania, użytkowania, nieprawidłowej lub niewłaściwej instalacji niezgodnej z ostrzeżeniami zawartymi w instrukcji obsługi, nie podlegają gwarancji lub w jakikolwiek przypadku powstały przyczynia niezwiązane z normalnym funkcjonowaniem urządzenia. W szczególności i tytułem przykładu wyraźnie zaznacza się, że przecięcie kabla zasilającego transformatora lub zapominanie o naładowaniu akumulatorów ołowianych produktów, które je wykorzystują, skutecznie unieważniają gwarancję.
3. Gwarancja traci ważność w przypadku manipulacji lub naprawy urządzenia przez nieupoważniony personel.
4. Gwarancja oznacza wymóg lub naprawę podzespółów uznanych za wady produkcyjne, łącznie z niezbędną robocizną.
5. Według zmiany Velamp Industries s.r.l. całe urządzenie może zostać wymienione na ten sam model lub produkt alternatywny, bez przedłużenia gwarancji.
6. Wyłącza się odszkodowanie za bezpośrednie lub pośrednie szkody jakiejkolwiek rodzaju dla osób lub rzeczy, powstałe w związku z użytkowaniem lub zawieszeniem użytkowania urządzenia.
7. W każdym przypadku koszty transportu i ryzyko ponosi kupujący

Scan this QR code to download the instruction manual in your own language!

Languages available:  
IT, UK, FR, DE, SP, HU, PL, CZ,  
SK, NL, GR, RO, HR, PL, SE, SI

MADE IN P.R.C.



**VELAMP**

Comunque luce  
Light wherever whenever

Prodotto distribuito da:

VELAMP INDUSTRIES SRL

Viale Italia, 59 - 20094

Corsico (MI) Italy

info@velamp.com

www.velamp.com

